

**練習卷**  
**資訊及通訊科技**  
**試卷一（甲部）**

甲、乙部共兩小時完卷

**考生須知**

- (一) 細讀答題紙上的指示。宣布開考後，考生須首先於適當位置貼上電腦條碼及填上各項所需資料。宣布停筆後，考生不會獲得額外時間貼上電腦條碼。
- (二) 試場主任宣布開卷後，考生須檢查試題有否缺漏，最後一題之後應有「**試卷完**」字樣。
- (三) 本試卷各題佔分相等。
- (四) **本試卷全部試題均須回答**。為便於修正答案，考生宜用 HB 鉛筆把答案填畫在答題紙上。錯誤答案可用潔淨膠擦將筆痕徹底擦去。考生須清楚填畫答案，否則會因答案未能被辨認而失分。
- (五) 每題只可填畫**一個**答案，若填畫多個答案，則該題**不給分**。
- (六) 答案錯誤，不另扣分。

本卷共有 40 題。請選擇最合適的答案。

1. 小麗編輯了一份文件檔案後，將它傳送給家強，讓他繼續編輯。他們使用不同的文書處理器。若要保留文件格式，小麗應使用下列哪一種檔案格式？
  - A. TXT
  - B. PDF
  - C. RTF
  - D. TIF
2. 小芬希望將音效檔 abc.wav 轉換成為 mp3 格式，她應怎樣做？
  - A. 使用音效編輯軟件，將該檔案匯出成為 mp3 格式。
  - B. 重新命名該檔案為 abc.mp3。
  - C. 使用音效識別軟件開啓該檔案，並將它儲存為另一檔案 abc.mp3。
  - D. 複製該檔案至 mp3 播放器。
3. 某幅彩色圖片透過掃描器以 24 位元色彩掃描，而並非以 8 位元色彩掃描。在這個掃描器內，這表示
  - (1) 其解像度較高。
  - (2) 其檔案大小較大。
  - (3) 可掃描更多不同顏色。
  - A. 只有 (1) 和 (2)
  - B. 只有 (1) 和 (3)
  - C. 只有 (2) 和 (3)
  - D. (1)、(2) 和 (3)
4. 某機器採用二補碼來表示 4 位元整數。下列哪項算式將會產生上溢錯誤？
  - A.  $3 + 3 + 2 - 4$
  - B.  $2 - 4 + 3 + 3$
  - C.  $3 + 3 - 4 + 2$
  - D.  $-4 - 2 - 2$
5. 下列哪項（些）句子關於字符表示是正確的？
  - (1) GB 碼支援繁體及簡體中文字符。
  - (2) Unicode 比 GB 碼表示更多字符。
  - (3) 因使用了 Unicode，ASCII 的概念已不再適用。
  - A. 只有 (1)
  - B. 只有 (2)
  - C. 只有 (3)
  - D. 只有 (2) 和 (3)
6. 小明想從一數據庫中選取一些記錄，這些記錄內的數據需於指定數值範圍內。他應採用下列哪個 SQL 運算符？
  - A. LIKE
  - B. IN
  - C. DISTINCT
  - D. BETWEEN

參考下列試算表，回答第 7 及 8 題。

	A	B	C	D	E
1	全名	姓氏	名字	出生日期	年齡
2	CHAN TAI MAN	CHAN	TAI MAN	14/03/1980	31.0
3	CHEUNG MEI LAI	CHEUNG	MEI LAI	20/06/1978	32.7
4	SO SIU MING	SO	SIU MING	15/12/1985	25.5

7. 在 C2 內採用了下列哪一條公式？

- A. =A2-B2
- B. =LEFT(A2, LEN(A2)-LEN(B2)-1)
- C. =MID(A2, LEN(A2)-LEN(B2)+1, 1)
- D. =RIGHT(A2, LEN(A2)-LEN(B2)-1)

8. 在 E2 內可採用下列哪一條公式來粗略計算年齡？

- A. =NOW(1980,3,14)
- B. =NOW(1980,3,14)/365
- C. =(NOW()-D2)/365
- D. =DATE(1980,3,14)-NOW()

9. 在試算表軟件內儲存了一些銷售記錄，如下所示：

產品	月份	數量
DVD	2	5
手提電話	2	4
DVD	1	23
DVD	2	13
⋮	⋮	⋮
TV	3	8

根據有關銷售記錄，產生了下列的樞紐分析表：

合計數量	產品			
月份	DVD	手提電話	TV	總數
1	43	18	5	66
2	18	20	6	44
3	15	18	9	42
總數	76	56	20	152

相關欄位的設定是什麼？

- |             |             |
|-------------|-------------|
| <u>列的欄位</u> | <u>欄的欄位</u> |
| A. 月份       | 產品          |
| B. 產品，月份    | 數量          |
| C. 數量       | 產品，月份       |
| D. 產品       | 月份          |

10. 李老師希望從儲存在某試算表內所有學生的名單中尋找班別 1A 的學生。

班別	姓名
1A	陳大文
2C	張美麗
1A	蘇小明
3B	李家文
4D	葉曉儀
1A	王浩然
⋮	⋮

⇒

班別	姓名
1A	陳大文
1A	蘇小明
1A	王浩然
⋮	⋮

她應使用下列哪項功能？

- A. 複製及貼上  
B. 刪除  
C. 篩選  
D. 尋找
11. 志德希望在文書檔案中以全名「Local Area Network」取代簡稱「LAN」，如下所示。

取代前：「The High Land School wants to build a LAN to ...」

取代後：「The High Land School wants to build a Local Area Network to ...」

志德應選用下列哪些文書處理器內**取代**功能的選項？

- (1) 使用萬用字元  
(2) 全字拼寫相符  
(3) 大小寫相符  
(4) 類似拼音
- A. 只有 (2) 和 (3)  
B. 只有 (2) 和 (4)  
C. 只有 (1)、(2) 和 (4)  
D. 只有 (1)、(3) 和 (4)
12. 下列哪些是數據庫報表內展示記錄資料的慣常用法？

- (1) 以某一序列排序的記錄  
(2) 符合某些條件的記錄  
(3) 包含目錄的記錄  
(4) 記錄的總結性資訊
- A. 只有 (2) 和 (3)  
B. 只有 (1) 和 (3)  
C. 只有 (1) 和 (4)  
D. 只有 (1)、(2) 和 (4)

13. 下列哪些物件屬性會在文件內採用物件連結與嵌入時儲存？

<u>物件連結</u>	<u>物件嵌入</u>
A. 物件路徑	物件路徑
B. 物件內容	物件路徑
C. 物件路徑	物件內容
D. 物件內容	物件內容

14. 在下列哪些硬體部件中，檔案是可利用直接存取方式存取？

- (1) 快閃記憶卡
- (2) 複寫式 DVD 光碟
- (3) 硬碟
- (4) 磁帶

- A. 只有 (1) 和 (3)
- B. 只有 (2) 和 (4)
- C. 只有 (3) 和 (4)
- D. 只有 (1)、(2) 和 (3)

15. 某項設備安裝在車上，透過攝錄機攝錄交通情況。此項設備應採用哪種檔案格式及儲存媒體？

<u>檔案格式</u>	<u>儲存媒體</u>
A. AVI	複寫式 DVD 光碟
B. AVI	快閃記憶卡
C. WMA	複寫式 DVD 光碟
D. WMA	快閃記憶卡

16. 下列哪個程式是用作改善硬碟內檔案的接達時間？

- A. 電腦病毒檢查器
- B. 磁碟重組程式
- C. 備份程式
- D. 檔案加密程式

17. 在某商業大廈內，若其中一道正門在凌晨 12 時至早上 6 時被開啓，大廈的保安系統便會啓動警號。這是什麼類型的系統？

- A. 成批處理系統
- B. 實時處理系統
- C. 線上互動系統
- D. 多用戶系統

18. 下列哪類數據會被儲存在機器周期內的程式計數器？

- A. 記憶體位址
- B. 記憶體數據
- C. 指令
- D. 指令數目

19. 下列哪些是中央處理器的主要功能？
- (1) 進行算術及邏輯運算工作。
  - (2) 永久儲存系統數據。
  - (3) 執行電腦程式的指令。
  - (4) 提供用戶和系統之間的界面。
- A. 只有 (1) 和 (3)  
B. 只有 (2) 和 (3)  
C. 只有 (2) 和 (4)  
D. 只有 (1)、(3) 和 (4)
20. 下列哪一（些）句子關於中央處理器中的寄存器是正確的？
- (1) 它們的長度是 8 個位元。
  - (2) 快取記憶體是寄存器的一種。
  - (3) 累加器是寄存器的一種。
- A. 只有 (1)  
B. 只有 (1) 和 (2)  
C. 只有 (3)  
D. 只有 (2) 和 (3)
21. 若政府在香港成立「反毒局」（*Anti-drugs Authority*），下列哪個網域名稱最適用？
- A. ada.com.hk  
B. ADA.idv  
C. ADA.edu.hk  
D. ada.gov.hk
22. 某公司建立一個 WAN 而並非 LAN，主要是基於 \_\_\_\_\_。
- A. 成本  
B. 覆蓋範圍  
C. 數據傳輸速率  
D. 支援用戶的數目
23. 當透過互聯網瀏覽某個簡單網頁時，該網頁的內容通常是怎樣被傳送的？
- A. 該網頁內容將被分割成數個數據包，並通常透過單一實體路徑傳送至目的地。  
B. 該網頁內容將被分割成數個數據包，並通常透過不同實體路徑傳送至目的地。  
C. 該網頁內容將被加密，並透過單一實體路徑傳送至目的地。  
D. 該網頁內容將被加密，並透過不同實體路徑傳送至目的地。
24. 某公司選用 10M 專線而並非 10M 寬頻，這是因為 \_\_\_\_\_。
- A. 其最高數據傳輸速率較高  
B. 它較便宜  
C. 它較為安全  
D. 它只作商業用途

25. 下列哪一（些）句子關於採用視像串流傳輸技術是正確的？
- (1) 可增加數據傳輸速率。
  - (2) 未完成下載整個視像檔前已可觀看。
  - (3) 能提高視像檔的質素。
- A. 只有 (1)  
B. 只有 (2)  
C. 只有 (1) 和 (3)  
D. 只有 (2) 和 (3)
26. 下列哪一（些）句子關於建構網頁內傳統頁框是正確的？
- (1) 需要多個 HTML 檔案。
  - (2) 需要一個多於一行或一列的表格。
  - (3) 需要多種背景顏色。
- A. 只有 (1)  
B. 只有 (1) 和 (2)  
C. 只有 (2) 和 (3)  
D. 只有 (3)
27. 志明打算將學校網絡的頻寬由 100 Mbps 提升至 10 Gbps。你會建議下列哪項升級？
- | <u>現行設置</u> | <u>建議升級</u> |
|-------------|-------------|
| A. 內置網絡界面卡  | USB 網絡界面卡   |
| B. 有線連接     | 無線連接        |
| C. CAT5 網絡線 | 光纖          |
| D. 交換器      | 集線器         |
28. 某研究機構估計，中國在 2012 年會有超過五億互聯網用戶。中國的互聯網用戶人口位居全球第一。下列哪句（些）句子關於中國是正確的？
- (1) 電子商貿發展可增長迅速。
  - (2) 平均每人擁有電腦的數目位居全球第一。
  - (3) 寬頻質量位居全球第一。
- A. 只有 (1)  
B. 只有 (1) 和 (3)  
C. 只有 (2) 和 (3)  
D. 只有 (2)

29. P 和 Q 分別代表  $A \geq 18$  和  $A \leq 60$ 。下列哪個（些）A 值可使布爾算式  $\text{NOT}(P \text{ AND } Q)$  的值為「真」值（TRUE）？
- (1) 0
  - (2) 18
  - (3) 30
  - (4) 80
- A. 只有 (3)  
B. 只有 (2) 和 (3)  
C. 只有 (1) 和 (4)  
D. 只有 (1)、(2) 和 (4)
30. 哪類資訊會在軟件套裝的用戶手冊內說明？
- A. 算法設計  
B. 測試算法  
C. 源碼  
D. 系統要求
31. 下列哪項任務序列於解難程序中是正確的？
- (1) 概述問題的輸入及輸出要求。
  - (2) 釐清問題範圍。
  - (3) 評估解決問題方案的輸出。
  - (4) 完成測試及除錯程序。
- A. (1) → (2) → (3) → (4)  
B. (1) → (2) → (4) → (3)  
C. (2) → (1) → (3) → (4)  
D. (2) → (1) → (4) → (3)
32. 在以下偽代碼中，A 的最終數值是什麼？
- ```
A ← 5
B ← 10
若 (2×A) > 8
則 若 A > (5+B)
    則 A ← B
    否則 B ← A
否則 A ← A + 8
```
- A. 5  
B. 8  
C. 10  
D. 13



33. 參考以下偽代碼。

```
S ← 1  
輸入 A  
當 (S < 10)  
    S ← S + A
```

下列哪類輸入數值會防止出現無限循環？

- A. 任何整數
  - B. 負數
  - C. 零值
  - D. 正數
34. 某網站採用 2048 個位元長的加密匙而非 1024 個位元長的加密匙。為何這樣可提升其保安水平？
- A. 黑客需要更多時間才可入侵該系統。
  - B. 數據傳輸時間會增加。
  - C. 更難牢記該加密匙。
  - D. 已加密的數據包的大小會增加。
35. 下列哪項（些）可有效減少數碼知識產權的盜竊？
- (1) 使用數碼水印
  - (2) 設定防火牆
  - (3) 經常更新電腦病毒定義檔案
- A. 只有 (1)
  - B. 只有 (2)
  - C. 只有 (1) 和 (3)
  - D. 只有 (2) 和 (3)
36. 在以下的 HTML 編碼內「#」後的六個數字是什麼？
- ```
<BODY BGCOLOR="#112233">
```
- (1) 它們表示紅色、綠色及藍色這三種顏色的值。
  - (2) 它們用來傳送至 DNS 來瀏覽網頁。
  - (3) 它們表示三個十六進制數值。
- A. 只有 (1)
  - B. 只有 (2)
  - C. 只有 (1) 和 (3)
  - D. 只有 (2) 和 (3)

37. 李太不允許她的兒子在她家中電腦使用點對點檔案分享（Bit Torrent）免費軟件，因為

- (1) 她的兒子有可能會下載非法軟件。
- (2) 使用此軟件是不合法的。
- (3) 他的學校沒有安裝此軟件。

- A. 只有 (1)
- B. 只有 (1) 和 (2)
- C. 只有 (1) 和 (3)
- D. 只有 (2) 和 (3)

38. 下列哪項器材能幫助減低在打字時重複動作對手指及手腕所造成的損傷？

- A. 腳踏
- B. 手托
- C. 較大的屏幕
- D. 較大的桌子

39. 下圖所示的離線保安權標是經常用作網上身分鑑定。下列哪項句子關於此項身分鑑定是正確的？



- A. 毋須使用者名稱及密碼。
- B. 此六位數字會定期改變。
- C. 當按下按鈕，一組六位數字會由伺服器輸出至權標內。
- D. 在權標上採用數字，是因為它可轉換成 ASCII 編碼。

40. 電腦輔助診斷 (CADx) 能協助醫生分析人體醫學影像，它綜合了人工智能及數碼影像處理的元素。下列哪項知識領域對 CADx 最為重要？

- A. 辦公室自動化軟件
- B. 網頁創作
- C. 算法設計
- D. 機器組織

**試卷完**

**練習卷**  
**資訊及通訊科技**  
**試卷一（乙部）**  
**試題答題簿**

本試卷必須用中文作答  
甲、乙部共兩小時完卷

**考生須知**

- (一) 宣布開考後，考生須首先在第 1 頁之適當位置填寫考生編號，並在第 1、3 及 5 頁之適當位置貼上電腦條碼。
- (二) **本試卷全部試題均須回答。**答案須寫在本試題答題簿中預留的空位內。不可在各頁邊界以外位置書寫。寫於邊界以外的答案，將不予評閱。
- (三) 如有需要，可要求派發補充答題紙。每一紙張均須填寫考生編號、填畫試題編號方格、貼上電腦條碼，並用繩縛於**簿內**。
- (四) 試場主任宣布停筆後，考生不會獲得額外時間貼上電腦條碼及填畫試題編號方格。

請在此貼上電腦條碼

考生編號

\*A200C01B\*

本試卷全部試題均須回答。

1. 黃先生負責為一家超級市場建立庫存系統。他建立了 INVENTORY 數據庫表格來儲存產品銷售的資料。以下是 INVENTORY 的部分內容：

INVENTORY

CAT (類別)	CODE (產品代碼)	NAME (產品名稱)	PRICE (產品價格)	QTY (庫存中的數量)
飲料	B163	BEST juice	10.0	10
零食	S968	좋은 감 자 칩	12.2	40
麵條	N042	乐乐浓汤鸡面	20.2	20
飲料	B482	FRESH tea	25.9	80
麵條	N091	QQ noodle	8.4	50

- (a) 哪個欄位 CAT、CODE、NAME、PRICE 或 QTY 應作為關鍵欄位？ \_\_\_\_\_ (1 分)

- (b) QTY 的數據類型是整數，黃先生的同事小麗建議將此數據類型更改為實數或字串。黃先生不同意小麗的建議，為什麼？

---

---

---

---

(2 分)

- (c) 哪一個字符編碼系統是最適合儲存 NAME 的數據？試簡單解釋。

---

---

---

(2 分)

- (d) (i) 黃先生寫了下列 SQL 指令。根據上述 INVENTORY 內五個已知的記錄，執行此查詢後的結果是什麼？

Select CODE, PRICE from INVENTORY where PRICE > 10 and QTY < 40

- (ii) 現已將 INVENTORY 匯入到一個試算表內。試以步驟描述如何使用試算表軟件內的功能，提取與 (d)(i) 查詢後一樣的結果。

---

---

---

(4 分)

寫於邊界以外的答案，將不予評閱。

寫於邊界以外的答案，將不予評閱。

寫於邊界以外的答案，將不予評閱。

請在此貼上電腦條碼

- (e) 黃先生考慮以無線射頻識別 (RFID) 系統取代現有條碼系統，以便收集產品資料。試舉出使用 RFID 系統而非條碼系統的一個優點和一個缺點。

優點：\_\_\_\_\_

\_\_\_\_\_

缺點：\_\_\_\_\_

\_\_\_\_\_

(2 分)

2. 佩珊因工作需要而購買了一部平板電腦。該電腦的規格如下：

中央處理器	1.2 GHz 雙核心處理器
顯示器	8 吋 LED 觸控屏幕
記憶體及儲存	512 MB (ROM)，64 GB 快閃記憶體
輸入／輸出	USB 2.0，內置揚聲器
連接	Wi-Fi，藍芽
電池（續航時間）	14 小時
重量	0.5 千克
尺寸	190×130×10 毫米

- (a) 試列舉這部平板電腦**兩個**專為提高其流動性的特點。

\_\_\_\_\_

\_\_\_\_\_

(2 分)

- (b) (i) 這部平板電腦設有 64 GB 的快閃記憶體，與普通手提電腦的配置非常不同。為什麼？

\_\_\_\_\_

\_\_\_\_\_

- (ii) 應否以 SDRAM 來取代這部平板電腦內的快閃記憶體？試簡單解釋。

\_\_\_\_\_

\_\_\_\_\_

\_\_\_\_\_

(3 分)

寫於邊界以外的答案，將不予評閱。

寫於邊界以外的答案，將不予評閱。

寫於邊界以外的答案，將不予評閱。

(c) 在平板電腦內 ROM 儲存的程式中，哪一個是最重要的？

(1 分)

佩珊發現她在公司內的桌面電腦感染了電腦病毒。

(d) (i) 試列出**兩種**可以通過互聯網傳播電腦病毒至其他電腦的可能途徑。

---

---

---

(ii) 有時最先進的防病毒軟件也無法刪除一些電腦病毒。試簡單解釋這種情況。

---

---

(3 分)

佩珊建議公司技術人員李先生，可在辦公室的電腦內安裝有 30 天試用期的照片編輯共享軟件。

(e) (i) 在安裝軟件前，李先生應了解哪個與版權有關的問題？他需閱讀哪份文件？

---

---

---

(ii) 佩珊下載並安裝一個盜版照片編輯軟件在她的電腦內。她這樣做可會帶來什麼法律後果？

---

(3 分)

(f) 李先生在所有電腦內安裝一個軟件，使每台電腦在每次重新啓動後自動恢復到原來的狀態。試列出這個軟件的一個優點和一個缺點。

---

---

---

---

(2 分)

寫於邊界以外的答案，將不予評閱。

3. 小翠及智仁協助羅先生設計一個電腦系統，用以尋找輸入分數之對應等級。

(a) 小翠使用以下偽代碼來展示她的算法：

步驟 1：輸入一個數值，並儲存在 MARK 內  
步驟 2：若  $\text{MARK} < 40$  則  $\text{GRADE} \leftarrow \text{'Unattained'}$   
步驟 3：若  $\text{MARK} \geq 40$  則  $\text{GRADE} \leftarrow \text{'Attained'}$   
步驟 4：若  $\text{MARK} \geq 80$  則  $\text{GRADE} \leftarrow \text{'Distinction'}$   
步驟 5：輸出 GRADE

(i) 試就以下每個 MARK 的數值，寫出 GRADE 內的值。

(1)  $\text{MARK} = 40$        $\text{GRADE} =$  \_\_\_\_\_

(2)  $\text{MARK} = 200$        $\text{GRADE} =$  \_\_\_\_\_

(ii) 小翠採用迭代控制結構來修改步驟 1 之偽代碼，使 MARK 值介乎 0 和 100 之間，包括首尾兩數，如下所示。

步驟 1：當 MARK 值小於 0 或大於 100，重複輸入數值至 MARK 內。

(1) 除了 0 和 100，試寫出另一個可以用來識別算法的邊際個案的測試數據。

\_\_\_\_\_

(2) 小翠使用了前期測試、後期測試，抑或 for 循環類型的迭代控制結構呢？

\_\_\_\_\_

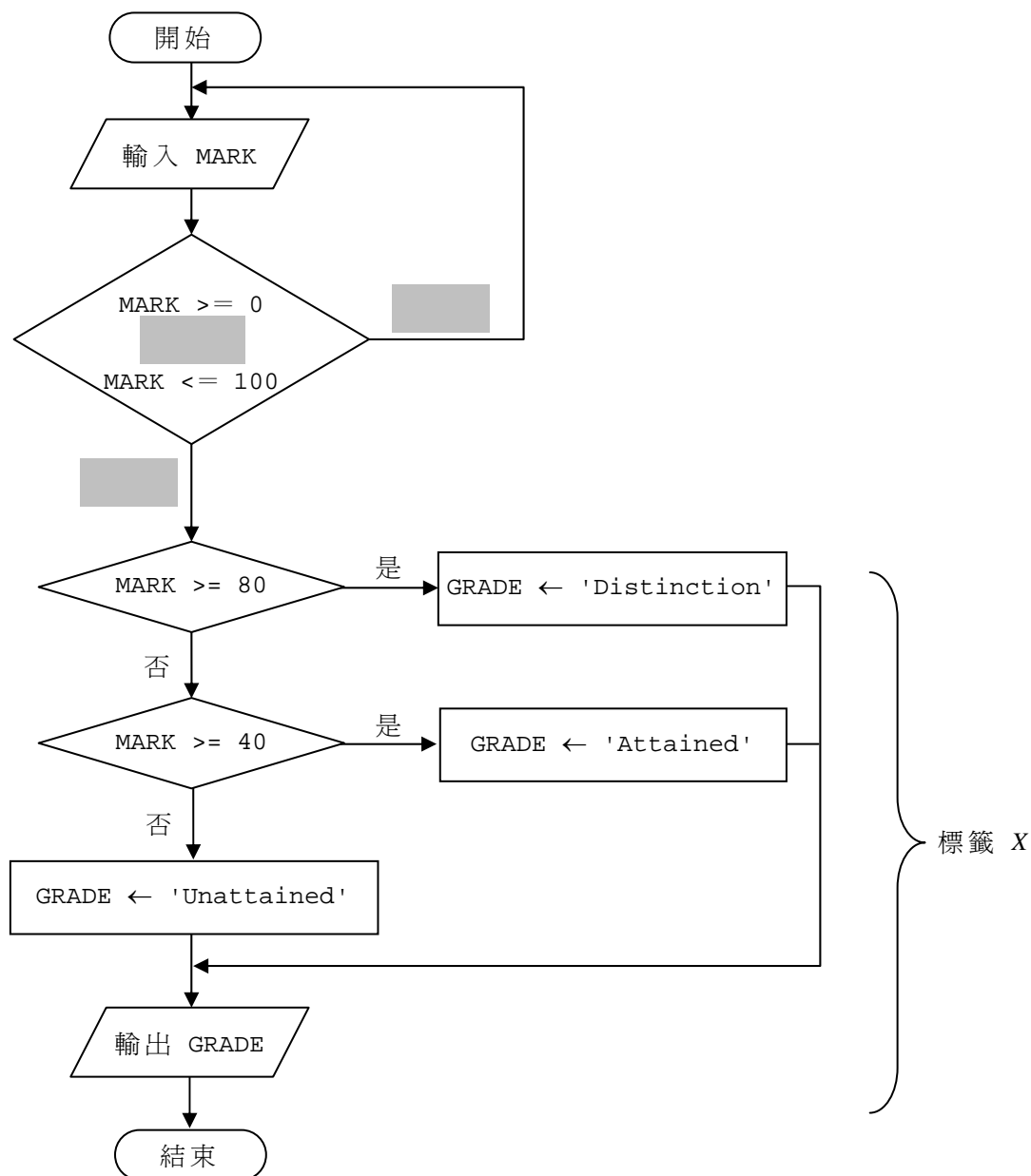
(4 分)

寫於邊界以外的答案，將不予評閱。

寫於邊界以外的答案，將不予評閱。

寫於邊界以外的答案，將不予評閱。

- (b) 智仁使用下列流程圖來展示他的算法。在第一個判定框之陰影區內，填寫「是」、「否」及適合之運算符。



(2 分)

- (c) 比較標籤 X 範圍內的算法與小翠的算法，哪一個更為有效率？試簡略說明。

---



---



---

(2 分)

寫於邊界以外的答案，將不予評閱。



(d) 此系統的工作站提供虛擬鍵盤，讓用戶在屏幕上輸入分數。

(i) 試列出這項設計的一個優點及一個缺點。

優點： \_\_\_\_\_

\_\_\_\_\_

缺點： \_\_\_\_\_

\_\_\_\_\_

(ii) 除使用 USB 埠外，試建議另一個連接鍵盤到工作站的常見方案。

\_\_\_\_\_

(iii) 羅先生打算連接一部 USB 打印機至工作站，但連線失敗。試舉出一個潛在的軟件問題。

\_\_\_\_\_

\_\_\_\_\_

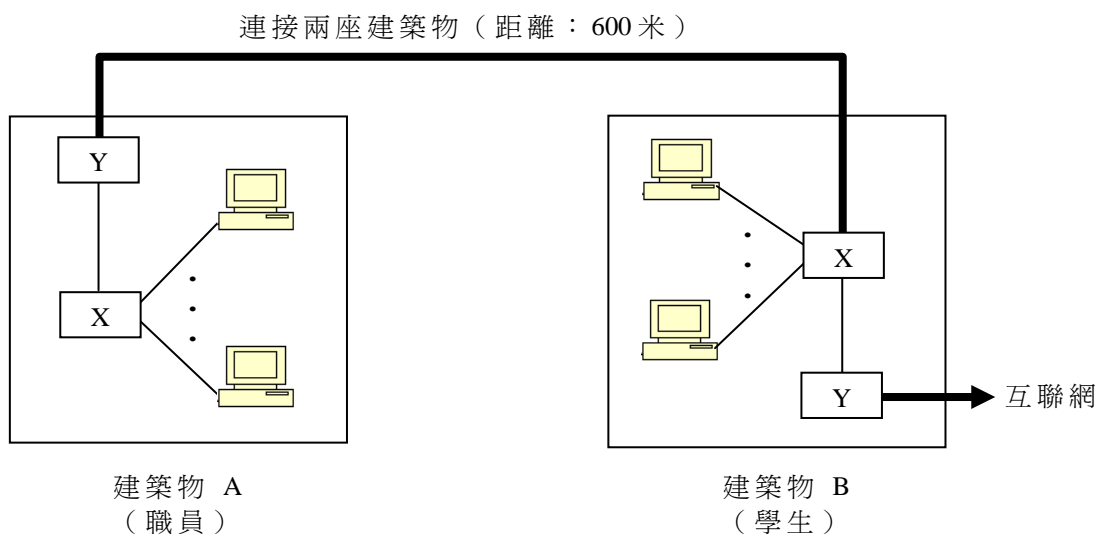
(4 分)

寫於邊界以外的答案，將不予評閱。

寫於邊界以外的答案，將不予評閱。

寫於邊界以外的答案，將不予評閱。

4. 李先生是澳洲一間大學的 IT 經理。在校園裏有兩個電腦網絡，位於建築物 A 及 B 內，分別供職員及學生使用。兩座建築物相距 600 米，如下圖所示。



- (a) (i) X 和 Y 是什麼網絡連接裝置？

X : \_\_\_\_\_ Y : \_\_\_\_\_

- (ii) 試建議適合的網絡電纜類別來連接兩座建築物，並加以說明。

---



---

- (iii) 李先生不欲使用有線連接，希望在建築物頂層安裝微波碟形天線來連接這兩個電腦網絡。試舉出這種做法的**兩個**缺點。

---



---



---

(5 分)

- (b) 李先生選用了互聯網連接服務，並需要使用電纜數據機來連接校園網絡至互聯網。此電纜數據機的功用是什麼？

---



---



---

(2 分)

寫於邊界以外的答案，將不予評閱。

- (c) 李先生在大學內建立一個電子郵件伺服器，並向每名學生提供一個電子郵件帳戶。在下列每種情況下，哪一種電郵協定較適合用於接達電子郵件信箱？試加以說明。

(i) 每個電子郵件信箱只有 5 MB 的儲存空間。

---



---



---

(ii) 學生可使用任何已連接互聯網之電腦來接達他們的電子郵件信箱。

---



---



---

(4 分)

5. 智偉打算研究在沙田及觀塘的空氣質素。他從環境保護署網站下載了空氣質素監測數據，如下所示：

環境保護署									
空氣質素監測數據									
你已選取 沙田 監測站。									
可提供由 1-7-2008 至 30-9-2010 期間的數據。									
由	日	月	年		至	日	月	年	
	01	01	2010			31	01	2010	
			2008						
			2009						
			2010						
			顯示		下載		重設		

- (a) (i) 在以上網頁裏，下拉式清單如何協助數據輸入？

---



---

- (ii) 這裏應有兩個有效檢驗規則用來檢查輸入的數據。試列出兩組不同的無效數據來說明此需要。

第一組

日	月	年		日	月	年
由：				至：		

第二組

日	月	年		日	月	年
由：				至：		

(3 分)

寫於邊界以外的答案，將不予評閱。

每隔 6 小時空氣污染物 P1、P2 和 P3 的讀數會被收集起來。智偉下載了沙田及觀塘在 2010 年 1 月的數據，並將它們分別儲存在兩個工作表 *Sheet1* 和 *Sheet2* 的試算表的文件內。下列展示 *Sheet1* 的工作表。

	A	B	C	D	E	F	G
1			<b>時間</b>				
2	<b>日期</b>	<b>污 染 物</b>	<b>00 00</b>	<b>06 00</b>	<b>12 00</b>	<b>18 00</b>	<b>平均讀數</b>
3	1-1-2010	P1	14	12	11	9	
4	1-1-2010	P2	116	103	102	78	
5	1-1-2010	P3	28	20	21	29	
6	2-1-2010	P1	25	18	18	26	
7	2-1-2010	P2	87	90	86	63	
8	2-1-2010	P3	10	9	9	2	
9	3-1-2010	P1	86	83	83	7	
⋮	⋮	⋮	⋮	⋮	⋮	⋮	
94	31-1-2010	P2	37	15	7	82	
95	31-1-2010	P3	4	6	12	3	
96							
97						P1 平均讀數：	

(b) 智偉打算找出 2010 年 1 月沙田的 P1 平均讀數。

- (i) 在 G3 輸入一條公式，並複製到 G4 至 G95，這樣便可找出各種污染物的每日平均讀數。試寫出 G3 的公式。

- (ii) 試寫出 G97 的公式，以便找出 2010 年 1 月沙田的 P1 平均讀數。

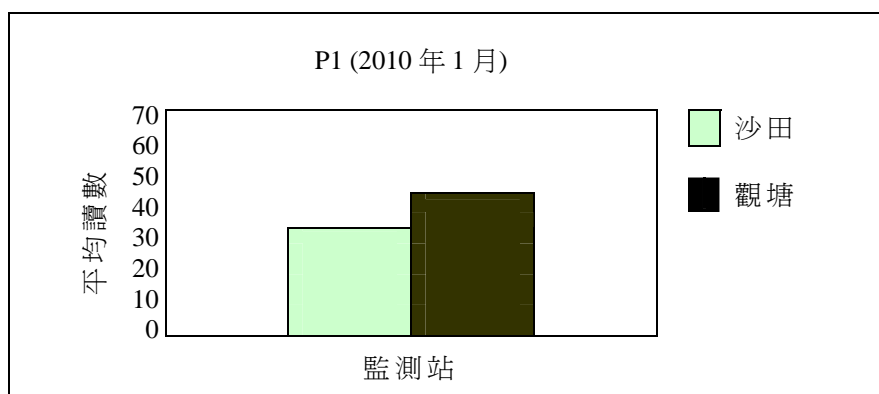
(4 分)

寫於邊界以外的答案，將不予評閱。

寫於邊界以外的答案，將不予評閱。

(c) *Sheet2* 工作表也採用與 (b) 部相同的步驟，處理了在觀塘所收集的數據。

智偉建立以下圖表，展示在 2010 年 1 月分別於沙田及觀塘的 P1 平均讀數。



(i) 試以主要步驟描述如何建立此圖表。

---

---

---

---

---

(ii) 智偉複製此圖表至他的演示文件內。後來他在 *Sheet1* 中更新某些 P1 的讀數。這個演示文件中的圖表會否有相應的變化？試簡略解釋。

---

---

---

---

---

(5 分)

試卷完

寫於邊界以外的答案，將不予評閱。

寫於邊界以外的答案，將不予評閱。

## 保留字及函數表

### 數據庫（SQL 指令—建基於 SQL-92 標準）

常數	FALSE, TRUE
運算符	+, -, *, /, >, <, =, >=, <=, <>, %, _ , ' , AND, NOT, OR
SQL	ABSOLUTE (ABS), AVG, INT, MAX, MIN, SUM, COUNT ASC, AT, CHAR (CHR), CHAR_LENGTH (LEN), LOWER, TRIM, SPACE, SUBSTRING (SUBSTR/MID), UPPER, VALUE (VAL) DATE, DAY, MONTH, YEAR ADD, ALL, ALTER, ANY, AS, ASC, BETWEEN, BY, CREATE, DELETE, DESC, DISTINCT, DROP, EXISTS, FROM, GROUP, HAVING, IN, INDEX, INNER JOIN, INSERT, INTEGER, INTERSECT, INTO, LEFT [OUTER] JOIN, LIKE, MINUS, NULL, RIGHT [OUTER] JOIN, FULL [OUTER] JOIN, ON, ORDER, SELECT, SET, TABLE, TO, UNION, UNIQUE, UPDATE, VALUES, VIEW, WHERE

### 電子試算表

常數	TRUE, FALSE
運算符	+, -, *, /, <, >, =, <>, <=, >=
函數	ABS, INT, MOD, QUOTIENT, RAND, ROUND, ROUNDUP, ROUNDDOWN, SQRT, TRUNC, AND, NOT, OR CHAR, CODE, CONCATENATE, EXACT, ISBLANK, LEFT, LEN, LOWER, MID, PROPER, RIGHT, TEXT, TRIM, UPPER, VALUE AVERAGE, COUNT, COUNTA, COUNTBLANK, COUNTIF, LARGE, MAX, MIN, RANK, SMALL, SUM, SUMIF, SUMPRODUCT, SUMSQ, FREQUENCY DATE, NOW FIND, HLOOKUP, VLOOKUP, LOOKUP, SEARCH, CHOOSE IF